




KC LABUŤ



Výroční zpráva
Městského kulturního střediska v Říčanech
za rok 2015

Únor 2016

**BRATŘI EBENOVÉ
ČAS HOLIN**

26 / 02 / 2015
ul. 17. listopadu 214, Říčany
Přístupné: 323 602 456, www.klabut.cz

20:00h

LABUŤ

**4. REPREZENTAČNÍ
PLES
MĚSTA ŘÍČANY**

26. ÚNORA 2015 VE 19:30 HODIN

HRÁJE MARIANA JAZZ BIGBAND
PŘEDSTAVÍME TU VÁS
SČINKALÉ TO DANCE, FOLK, FOLK,
S DOKA FOLKOVÁ
MODERUJE JIŘÍ SVIBODA

7794
Národní
Vítězná

OSTRAVA
2015
DOKUMENTOVÝ
MAGAZÍN
VIN
KONKURSE
V KC LABUŤ
A V MĚSTE
ARCE

REKNI ŘÍČANY

LABUŤ

HRADIŠŤAN
umělecký vedoucí
Jiří Pavlica

27 / 01 / 2015 - 20:00
Říčany, ul. 17. listopadu 214, tel.: 323 602 456, mail: info@kclub.cz

LABUŤ

Gabriela DEMETEROVÁ

14 / 01 / 2015
ul. 17. listopadu 214, Říčany
Přístupné: 323 602 456, www.klabut.cz

19:30h

LABUŤ

OLYMPIC

1/4/2015 20:00

KC Labuť, ul. 17. listopadu 214, Říčany
tel.: 323 602 456, e-mail: info@kclub.cz
www.kclub.cz

LABUŤ

1990 - 2015
STO ZVÍŘAT

DVA CET PĚT!

24/04/2015
20:00

KC Labuť, ul. 17. listopadu 214, Říčany
tel.: 323 602 456, e-mail: info@kclub.cz

LABUŤ

**ABBA
WORLD
REVIVAL**

25/09/15 20:00h

Říčany / 17. listopadu 214 / tel.: 323 602 456
www.abbaworldrevival.com

LABUŤ

IT'S MY LIFE...

Letní koncert kytarového kurzu Jiřího Bardy
a sboru Bardáček

2015
středa
17 / 06
19.00

Předprodejní vstupenka:
tel.: 323 602 456, www.kclub.cz

LABUŤ

www.fleretmusic.cz
fleret

DVORNÍ KAPELA VALAŠSKÉHO KRÁLOVSTVÍ

9 / 12 / 15, 20.00

LABUŤ

HOP TROP

9/6/2015
20:00

KC Labuť, ul. 17. listopadu 214, Říčany
tel.: 323 602 456, e-mail: info@kclub.cz

LABUŤ

JAZZOVÉ VÁNOCE

SENIOR DIXIELAND
& Petr Hasman

JJ JAZZMEN
& Darja Kuncová

PRIME TIME VOICE
& instrumentální jazzové trio

17/12/2015, 19:00

Říčany, ul. 17. listopadu 214
tel.: 323 602 456, info@kclub.cz, www.kclub.cz

LABUŤ

KRUH PŘÁTEL HUDBY
KONCERTNÍ SEZÓNA 2015-2016

14/10/2015 **Adamus Ensemble**
křesť. veselý bigband, Janek Adamus

2/12/2015 **Wihanovo kvarteto**
J. Čepelák - klavír, J. Schickelbauer - kontrabas,
J. Zigmund - viola, A. Kozák - violoncello

20/1/2016 **Linha Singers**
vokální instrumentální kvarteto

10/2/2016 **Jiří Bárta** - violoncello
klavír doprovod Terence Fialová

24/2/2016 **Lobkowitz trio**
J. Bláhová - housle, J. Václavík - violoncello,
L. Hráský - klavír

16/3/2016 **Stefan Margita** - tenor
Skladby - výběr z opery aze
klavír doprovod Katarína Šlachmanová

20/4/2016 **Ivo Kahánek**
klavír, mezzosoprán

18/5/2016 **Pro Arte Bohemica**
M. Ambrož - sopránová příčná flétna
P. Zlámalá - kontrabas

Koncerty na konaji v Kulturním centru Labuť,
Říčany, 17. listopadu 214 a začínají v 19.30

Zvýhodněná cena předprodejšího na všechny
uvolněné koncerty činí 900,- Kč

Nakup vstupenek na jednotlivé koncerty za rovněž možný

tel.: 323 602 456, e-mail: info@kclub.cz

LABUŤ

Obsah:

1.	Základní informace, rozsah, charakter a zaměření MěKS	4
2.	Organizační struktura, pracovní úvazky	5
3.	Kulturní činnost	6
4.	Hospodaření MěKS	12
5.	Poskytování informací podle zákona č. 106/1999 Sb., o svobodném přístupu k informacím	13
6.	Závěr	16

1. Základní informace, rozsah, charakter a zaměření MěKS

Název organizace: Městské kulturní středisko Říčany (organizace je známa také pod názvem „Kulturní centrum Labuť“, v dalším textu budeme používat zkratku „MěKS“)

Právní forma: příspěvková organizace

IČ: 00354082

Zřizovatel: Město Říčany

Adresa: 17. listopadu 214, Říčany, 251 01

Statutární orgán: Ing. Vladimír Levický, pověřený řízením MěKS

Zástupce stat. orgánu: Ludmila Řeháková

MěKS je víceúčelovou institucí, zaměřenou na různé formy kultury a vzdělávání, zejména pak na:

- koncerty hudby různých žánrů včetně vážné hudby
- divadelní představení pro dospělé i pro děti
- taneční kurzy
- přednášky a besedy
- festivaly, přehlídky, soutěže
- pořady pro školy a neziskové organizace či ve spolupráci s nimi
- plesy
- výukové a vzdělávací kurzy (stálé kurzy jazykové, hudební, psychologie apod.)
- úzkou spolupráci s tradičními říčanskými spolky - Divadelní spolek Tyl (dále jen DS Tyl), taneční kroužek Fuego (dále jen Fuego), Říčanský komorní orchestr (dále jen ŘKO), Klub šachistů Říčany 1925 (dále jen Šachový klub)

MěKS disponuje sálem o maximální kapacitě cca 360 míst, který je možné dispozičně upravovat podle konané akce. Dále využívá učebny pro stálé kurzy.

Prostory v MěKS jsou příležitostně používány také dalšími říčanskými organizacemi (MěÚ, ZUŠ, školy, neziskové organizace apod.).

V hlavní sezóně (cca od poloviny září do června) je sál MěKS prakticky denně využíván, v běžném týdnu takto:

pondělky – zkoušky stálých spolupracujících souborů Fuego (tanec) a DS Tyl (divadlo)

úterky – zkoušky stálých spolupracujících souborů (ŘKO), nově veřejná tančírna

středy – koncerty

čtvrťky – činnost spolupracujících škol, zkoušky DS Tyl, nově veřejná tančírna (bude přesunuta z úterý)

pátky – taneční kurzy pro dospělé

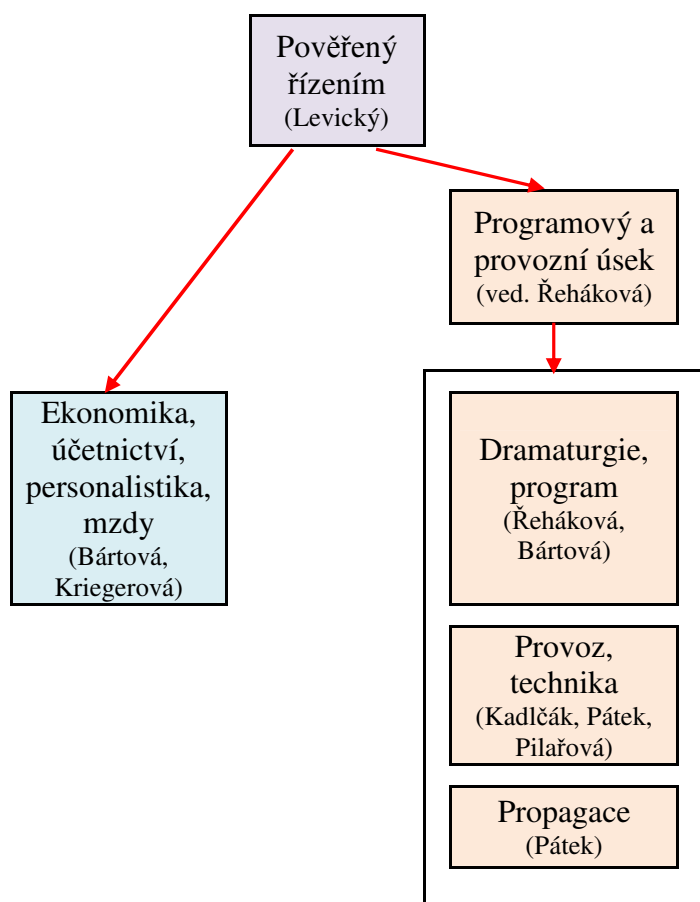
soboty – zkoušky souboru Fuego, taneční kurzy

neděle – zkoušky Fuego a DS Tyl, divadelní pohádky pro děti, taneční kurzy

Tento přehled je rámcový, bývá aktuálně obměňován. „Mezery“ ve využití sálu (včetně dopoledních hodin) bývají většinou ihned vyplněny novými akcemi, školními programy, rozšířením zkoušek souborů apod.

2. Organizační struktura, pracovní úvazky

Současná struktura (k 31. 12. 2015):



Pověřený řízením MěKS je Ing. Vladimír Levický, který je také ředitelem Husovy knihovny a má své pracoviště v sídle knihovny.

Pracovníci působící v objektu MěKS:

Na úvazek 1,00:

Ludmila Řeháková – vedoucí programového a provozního úseku, produkční, dramaturgyně

Anna Bártová – mzdová účetní, účetní, pokladní, administrativní práce, pořadatelka

Radim Kadlčák – technik

Alena Pilařová – uklízečka

Na úvazek 0,75

Ondřej Pátek – propagační pracovník, pořadatel, údržbář. Dříve v MěKS působil v rámci dohod o pracovní činnosti v přibližně stejném rozsahu.

Na úvazek 0,35:
Zdeňka Kriegerová – ekonomka a účetní

Celkem v MěKS: 5,1 úvazku.

Na dohody o pracovní činnosti a o provedení práce:
Tyto dohody jsou uzavírány nepravidelně, podle aktuálně probíhajících akcí (např. asistenti při taneční kurzech, pořadatelé při větších koncertech, pracovníci na distribuci propagačních materiálů, pro zvukařské práce při některých koncertech apod.). Dále je s 1 pracovníkem uzavřena dohoda na obsluhu plynové kotelny v topné sezóně.

3. Kulturní činnost

V přehledu jsou uvedeny akce kulturního charakteru pořádané MěKS a vybrané, významnější akce dalších říčanských subjektů (škol, ZUŠ, MěÚ), na kterých se MěKS aktivně podílelo. Nejsou uvedeny např. pravidelné zkoušky zde působících organizací, komerční nájmy sálu či přípravné akce.

4.1.	Taneční pokračovací (od 16.30 a od 18.30)
5.1.	Setkání seniorů s kultur. programem (spolu se Seniorcentrem)
9.1.	Abeceda slušného chování - pořad pro děti
9.1.	Taneční dospělí (od 19 a od 21 hod.)
10.1.	Skautský ples
11.1.	Dětský karneval
11.1.	Taneční pokračovací (od 16.30 a od 18.30)
14.1.	Koncert KPH - Gabriela Demeterová
17.1.	Myslivecký ples
18.1.	Taneční pokračovací (od 16.30 a od 18.30)
21.1.	Jazzové večery - V.Fiala a Jazz Messengers
23.1.	Taneční dospělí (od 19 a od 21 hod.)
24.1.	"Ples roku" - Elektro Kadlec
27.1.	Koncert - Hradišť'an & Jiří Pavlica
29.1.	Pololetní koncert ZUŠ
31.1.	Farní ples
1.2.	Taneční pokračovací (od 17.30)
3.2.	Skřítkové - hra pro školky (L. Šindelářová a M. Tanerová) - 2x
5.2.	Skřítkové - hra pro školky (L. Šindelářová a M. Tanerová) - 2x
6.2.	Taneční dospělí (od 19 a od 21 hod.)
7.2.	Hasičský ples
8.2.	Lesní pohádka - představení DS Tyl
8.2.	Taneční pokračovací (od 17.30)
11.2.	Koncert - Jazzové večery - Metropolitan Jazz Band
13.2.	Ples Sokolů - Šibřinky

15.2.	38. ročník Říčanský pohár - taneční soutěž
18.2.	Koncert KPH - Smetanovo trio
19.2.	ZUŠ - generální veřejná zkouška koncertu
20.2.	Taneční dospělí (od 19 a od 21 hod.)
21.2.	Ples Rugby
22.2.	Taneční pokračovací
26.2.	Bratři Ebenové - koncert k novému albu Čas holin
27.2.	Ples ZŠ Bezručova
28.2.	Ples Města Říčany
1.3.	Taneční pokračovací
5.3.	ZUŠ - taneční akademie
6.3.	Taneční dospělí (od 19 a od 21 hod.)
7.3.	Ples Zdravotní záchranné služby
8.3.	Taneční pokračovací (od 17.30)
9.3.	Setkání seniorů s kult. programem (spolu se Seniorcentrem)
11.3.	Koncert - Jazzové večery - J.Vrbová a Hot jazz Praha
15.3.	Taneční pokračovací (od 17.30)
20.3.	Taneční dospělí - závěrečný večírek
21.3.	Maškarní bál pro děti (spolu s Centrem Mraveniště)
21.3.	Taneční dospělí - závěrečný večírek
22.3.	Taneční pokračovací
25.3.	Koncert KPH - Petr Jiříkovský - klavír
27.3.	Pěvecká soutěž Patriot (připravila ZUŠ)
28.3.	Ples Jazykové školy Langfor
29.3.	Taneční pokračovací - závěrečná fialková
1.4.	Olympic - koncert "Permanentní tour"
9.4.	ZŠ U Říčanského lesa - vystoupení žáků školy
10.4.	Wake up and live-multižánrový hudební festival
11.4.	Ples ZŠ U Říčanského lesa
14.4.	Setkání starostů - MÚ Říčany
15.4.	Radůza - koncert známé písničkářky
16.4.	Recitační soutěž (připravila ZŠ Bezručova)
17.4.	Abba world revival - koncert
18.4.	Ples Tanečního kroužku Fuego
22.4.	Koncert KPH - Škampovo kvarteto
23.4.	Jarní koncert ZUŠ
24.4.	Sto zvířat - koncert ska kapely
25.4.	Minidiskotéka v ZOO - pořad pro děti
28.4.	Divadlo Věž - pořad pro školy
28.4.	T. Pfeiffer - hra na vodnářský zvon - ukázka pro školy
29.4.	Koncert - Jazzové večery - Polydor Jazz Sextet
1.5.	Krajský přebor družstev do dvanácti let - šachy
2.5.	Krajský přebor družstev do dvanácti let - šachy
5.5.	Asonance - koncert folkové kapely
6.5.	ZUŠ - koncert ke Dni matek

11.5.	Setkání seniorů s kult. programem (spolu se Seniorcentrem)
13.5.	Koncert KPH - Andrea Kalivodová
14.5.	Muzikál Zlatovláska v provedení dětí ZŠ Bezručova
19.5.	Zázraky přírody - výpravný pořad pro školy
20.5.	Jazzové večery v Říčanech - Steamboat Stompers
22.5.	Pumpa, Merlin - rockový koncert
24.5.	Taneční akademie Alice Bardové
27.5.	Letní koncert Říčanského komorního orchestru
28.5.	Věra Špinarová & Adam Pavlík Band - koncert
29.5.	Setkání s Peterem Frestonem-beseda pro ZŠ
29.5.	The Drops, Troufalost - koncert mladých kapel
2.6.	Koncert žáků lektorky Adély Donátové (klavír)
3.6.	Koncert žáků lektora Ondry Pátka (kytara)
9.6.	Hop Trop - koncert country kapely
10.6.	Výtvarná akademie lektorky M. Dobruské
10.6.	Výstava z dějin léků a lékárnictví (do 12.7.), v předsálí
14.6.	Akademie Tanečního kroužku Fuego
15.6.	ZUŠ - absolventský koncert
16.6.	Muzikál Zlatovláska v provedení dětí ZŠ Bezručova
17.6.	Letní koncert žáků Jiřího Bardy - dopolední (2x)
17.6.	Letní koncert žáků Jiřího Bardy - večerní
18.6.	TP Fest (skauting, připravila ZŠ Masaryk. nám.)
19.6.	TP Fest (skauting, připravila ZŠ Masaryk. nám.)
22.6.	TP Fest (skauting, připravila ZŠ Masaryk. nám.)
24.6.	Hudba nemá hranice - koncert žáků a učitelů ZUŠ
25.6.	ZUŠ - taneční akademie
27.6.	Českoslov. extraliga družstev žen - šachy (do 1.7.)
14.8.	Starák fest (přesunutý z exteriéru)
22.8.	Open Říčany - šachový turnaj, do 29.8.
11.9.	Setkání Hasičů středočeského kraje
14.9.	Přivítání nového školního roku - Gymnázium Říčany
15.9.	Desatero problémů - akce Města Říčany pro občany
19.9.	Taneční základní - mládež (od 17 a od 20 hod.)
21.9.	Setkání seniorů s kult. programem (spolu se Seniorcentrem)
25.9.	Abba world revival - koncert
2.10.	Taneční dospělí (od 19 a od 21 hod.)
3.10.	Taneční základní - mládež (od 17 a od 20 hod.)
4.10.	Zlatý oříšek - soutěž pro talentované děti
6.10.	Skřítkové a Slušňáci - divadlo pro děti
7.10.	Divadlo Strančice - Rozmarný duch - představení
8.10.	Skřítkové a Slušňáci - divadlo pro děti
9.10.	Rangers - Plavci - koncert k 50. výročí kapely
10.10.	Taneční základní - mládež (od 17 a od 20 hod.)
11.10.	Michal je kvítko - Michal Nesvadba-pořad pro děti
14.10.	Koncert KPH - Adamus Ensemble

16.10.	Taneční dospělí (od 19 a od 21 hod.)
17.10.	Taneční základní - mládež (od 17 a od 20 hod.)
18.10.	Fuego Cup - taneční soutěž ve spolupráci s TK Fuego
21.10.	Koncert - Jazzové večery - Přátelé swingu a D.Kuncová
23.10.	Koncert kapely Green Day Revival
24.10.	Taneční základní-prodloužená (od 16 a od 20 hod.)
26.10.	Uprchlíci a my - přednáška České křesťanské akademie
30.10.	Taneční dospělí (od 19 a od 21 hod.)
31.10.	Taneční základní - mládež (od 17 a od 20 hod.)
3.11.	Planeta Země -Východní Afrika-výpravný pořad pro školy
4.11.	Setkání starostů Středočeského kraje
5.11.	Divadelní festival Šatopletův podzim - hra "Mort"
6.11.	Koncert - Karel Plíhal - folk
7.11.	Taneční základní - mládež (od 17 a od 20 hod.)
8.11.	Divadelní festival Šatopletův podzim - hra Rozum a štěstí
11.11.	Koncert jazz. kapely Jazz Mazec (+ křest CD)
12.11.	Divadelní festival Šatopletův podzim - hra Dlouhá cesta
13.11.	Taneční dospělí (od 19 a od 21 hod.)
14.11.	Taneční základní - mládež (od 17 a od 20 hod.)
17.11.	Turnaj v šachu - Žákovská liga
19.11.	Divadel. fest. Šatopletův podzim - hra Doubková hole má
20.11.	Koncert - Vladimír Mišík & ETC a host J. Marshall
21.11.	Taneční základní - mládež (od 17 a od 20 hod.)
22.11.	Divadel. fest. Šatopletův podzim - hra Neohrožený Mikeš
23.11.	Setkání seniorů s kult. programem (spolu se Seniorcentrem)
25.11.	Koncert - Jazzové večery - Steamboat Stompers
26.11.	Divadel. fest. Šatopletův podzim - hra Upokojenkyně
27.11.	Taneční dospělí (od 19 a od 21 hod.)
28.11.	Taneční základní - mládež (od 17 a od 20 hod.)
29.11.	Adventní prozpěvování - ZUŠ Říčany
1.12.	Vánoční akademie žáků a lektorů kurzů v KC Labuť
2.12.	Koncert KPH - Wihanovo kvarteto
3.12.	Sociálka - p.Spolková - besídka pro děti
3.12.	Divadel. fest. Šatopletův podzim - hra Zmrazovač
4.12.	22. ročník Beatlemánie s hosty P. Kolářem a Backwards
5.12.	Taneční základní - Věneček I.
6.12.	Taneční základní - Věneček II.
7.12.	Mikulášský koncert - ZUŠ Říčany
9.12.	Folkový koncert - Fleret - "Vánoce na Valašsku"
11.12.	Taneční dospělí 19 h. - Vánoční večírek
12.12.	Taneční dospělí 19 h. - Vánoční večírek
15.12.	Vánoční koncert Říčanského komorního orchestru
16.12.	Vánoční koncert sbor Bardáček - dopolední (2x)
16.12.	Vánoční koncert sbor Bardáček - večerní
17.12.	Školní jarmark - představení žáků školy Magic Hill

17.12.	Jazzové Vánoce-Senior dixieland,Prime Time Voce
18.12.	Vánoční večírek pro děti s Poradenským centrem Úsměv
20.12.	Fuego - akademie tanečních kurzů
22.12.	ZŠ Bezručova - představení (dopoledne - pro děti)
22.12.	ZŠ Bezručova - představení (večer - pro dospělé)
31.12.	Silvestr se skupinou Benefit

K jednotlivým typům akcí:

Značná pozornost je věnována **hudební oblasti**. Prokázalo se, že o koncerty je zájem. Návštěvnost v Říčanech výrazně převyšuje průměr ve srovnatelných místech a ve srovnatelných zařízeních (včetně hlavního města), čehož si velmi ceníme. MěKS pořádá koncerty prakticky všech hudebních žánrů.

Vážná hudba: zaujímá významné a nezastupitelné místo. V Říčanech již několik desetiletí působí sdružení Kruh přátel hudby (KPH). MěKS vytváří na každou sezónu (podzim – léto) cyklus koncertů, na který pro členy KPH vydává abonentní vstupenky (se slevou oproti běžnému vstupnému, koncerty jsou samozřejmě přístupné i dalším zájemcům na jednorázové vstupenky). Počet abonentů se za poslední léta výrazně zvýšil, což považujeme za jeden z hlavních úspěchů činností kulturního centra. Za vrchol dlouholeté snahy pak lze považovat absolutní rekord v počtu předplatitelů na cyklus komorních koncertů v poslední sezóně – 173. O mnoho překonává dřívější čísla a ve sportovní terminologii se jedná o „skok do 22. století“. (Za úspěch přitom lze jistě označit i oproti tomuto rekordu relativně nižší počet předplatitelů od 100 do 130, dosažený v posledních letech – i tato čísla značně – většinou několikanásobně – převyšují návštěvnost v obdobných kulturních centrech na jiných místech). Ze známých osobností v roce 2015 zde vystoupili např. houslistka Gabriela Demeterová, zpěvačka Andrea Kalivodová či Škampovo kvarteto.

Rock, pop: V MěKS vystoupila řada známých kapel a zpěváků – Věra Špinarová, Olympic, Vladimír Mišík a ETC, Sto zvířat apod. Sem patří také Beatlemánie, tradiční akce s celostátním významem, která se zde konala popáté. Pravidelně se na ní setkávají revivalové kapely hrající repertoár Beatles a mnoho významných osobností. V roce 2015 bylo obsazení zvlášť silné – hosty byli např. zpěvák Petr Kolář a slovenská kapela Backwards, považovaná za jednu z nejlepších beatles revivalových kapel v Evropě. Významné bylo rovněž **pořádání festivalu Starák** v sále MěKS, který byl sem přesunut z původně plánovaného místa v exteriéru (v lese) z bezpečnostních důvodů (sucho, nebezpečí požáru). Proběhl k naprosté spokojenosti účastníků i organizátorů. MěKS je také autorem a pořadatelem dnes již poměrně etablované soutěže mladých rockových kapel **Wake up and live**.

Jazz: Koncerty mají svůj okruh posluchačů, i když v průměru návštěvnost nedosahuje výše obvyklé u dalších žánrů. Zájem je zejména o tradiční jazz a swing. Vystoupili zde např. Steamboat Stompers, Metropolitan Jazz Band, Přátelé swingu s D. Kuncovou, Jazzmazec, Jitka Vrbová aj. Úspěšné byly zejména Jazzové vánoce se Senior Dixielandem a vokálním triem Prime Time Voce.

Folk, country: Tento žánr patří k divácky nejúspěšnějším a nejnavštěvovanějším. V roce 2015 se opět podařilo uskutečnit mnoho velmi atraktivních koncertů se jmény jako např. Hradišťan, bratři Ebenové, Radůza, Asonance, Rangers, Karel Plíhal apod.

Další pořady a akce:

Divadlo: Nejvíce se pořádala představení pro děti, zejména pro říčanské mateřské školy, s kterými byly domluveny návštěvy. Tato spolupráce se velmi osvědčuje a má dobrou perspektivu i do budoucna. Dramatické umění je jinak v MěKS výrazně zastoupeno zde působícím divadelním spolkem Tyl – viz níže.

Taneční kurzy: Jsou důležitou součástí kulturní a vzdělávací činnosti MěKS. Mají v Říčanech dlouholetou tradici (podle pramenů do prvorepublikové doby) a vysokou odbornou a společenskou úroveň. V současné době se pořádají kurzy pro mládež (základní a pokračovací) a kurzy pro dospělé (pro začátečníky a pro pokročilé). Kurzy vede taneční mistr Ing. Ivan Vít s manželkou.

V MěKS se dále konají vzdělávací pořady, přednášky a besedy (pro školy i pro veřejnost, vzdělávací, cestopisné, přírodovědné, protidrogové apod.) a plesy (ve spolupráci s organizacemi, o jejichž ples se jedná, většinou formou nájmu).

Každoročně zde probíhá také krajské kolo významné celostátní soutěže pro talentované děti Zlatý oříšek, při níž děti předvádějí své umění v různých uměleckých, sportovních či vědeckých disciplínách.

V Říčanech působí dlouhodobě řada uměleckých, sportovních a dalších sdružení. MěKS podle svého statutu spolupracuje zejména s divadelním spolkem Tyl, tanečním kroužkem Fuego a s Říčanským komorním orchestrem, ale i s dalšími subjekty, zejména s oddílem Klub šachistů Říčany 1925. MěKS poskytuje těmto sdružením prostory pro jejich činnost a spolupracuje s nimi při akcích včetně potřebného organizačního zajištění. Výrazným projevem této spolupráce jsou např. divadelní festival Šatopletův podzim. Jde o významnou kulturní událost s nadregionálním významem, každoročně připravovanou divadelním spolkem Tyl. V roce 2015 se uskutečnilo v rámci tohoto festivalu celkem 7 úspěšných a hojně navštívených divadelních představení. Významnými akcemi jsou dále Říčanský pohár (mezinárodní taneční soutěž), šachové turnaje, koncerty Říčanského komorního orchestru apod.

Sál Městského kulturního střediska je hojně využíván školami a dalšími neziskovými organizacemi (ZUŠ, Komunitní centrum, Muzeum apod.). Většinou jde o akce připravované těmito organizacemi, v některých případech však také MěKS nabízí vlastní pořady pro tyto instituce (např. vzdělávací pořady pro školy).

Významná je kurzovní činnost v MěKS. Byly již zmíněny taneční kurzy, které jsou zřejmě nejdůležitější aktivitou v tomto směru. Dále se jedná o:

- jazykové kurzy
- hudební kurzy (klavír, sólový zpěv, kytara, bicí nástroje, sborový zpěv)
- poradenské centrum pro rodinu a školu
- výuku tance (mimo hlavní taneční kurzy – taneční kroužek Fuego)
- klinickou logopedii.

Lektoři jsou vzhledem k MěKS v nájemném vztahu.

Žáci hudebních a tanečních kurzů mívají pravidelně příležitost uskutečňovat svá vystoupení v sále MěKS, zejména u příležitosti zakončení pololetí či školního roku, a získávat tak cenné zkušenosti z veřejného vystoupení před publikem. Příkladem jsou letní a vánoční koncerty sboru Bardáček či přehrávky žáků kurzů klavíru a bicích nástrojů.

4. Hospodaření MěKS v roce 2015

Údaje jsou uváděny v Kč.

výnosy	2014	2015
provozní dotace od zřizovatele	2 708 780,00	2 729 300,00
účelové dotace od zřizovatele - aparatura	214 635,60	
účel. dotace od zřiz. - pojist. plnění - havárie vody		28 577,00
grant Města Říčany - Říčanský pohár	15 000,00	0,00
grant KÚSK - koncerty, Říčanský pohár	0,00	40 000,00
sponzorské dary	19 500,00	5 000,00
příspěvek Nadace Český hudební fond	14 000,00	13 000,00
výnosy ze vstupného z kulturních akcí (koncertů apod.)	1 471 560,00	1 671 130,00
výnosy z tanečních kurzů	751 350,00	719 600,00
výnosy z kurzů kytary a sboru Bardáček	132 450,00	0,00
výnosy z pronájmu služebního bytu	81 282,00	81 336,00
výnosy z nájmu nebytových prostor	445 501,00	454 490,00
přefakturace energií restauraci	87 912,00	107 578,00
ostatní výnosy (úroky, šatna, prodej služeb, reklama aj.)	78 877,84	56 284,13
investiční fond - dotace oprava foyeru z roku 2013	130 513,00	0,00
čerpání rezervního fondu *) – viz upřesnění níže	11 979,00	193 589,00
celkem	6 163 340,44	6 099 884,13

náklady	2014	2015
materiál a drobný majetek	392 431,60	413 956,80
energie	566 442,00	583 987
opravy a údržba	246 877,00	193 964,04
honoráře za kulturní akce	1 544 278,00	1 504 391,00
honoráře za taneční kurzy	203 590,00	172 590,00
poplatky OSA, Dilia	50 000,00	41 622,16
ostatní služby (telefony, SW, stravenky, cestovné)	322 505,19	382 064,82
mzdové a osobní náklady (vč. pojistného)	2 418 902,00	2 333 593,98
ostatní náklady (pojištění, poplatky apod.)	51 159,07	62 726,05
celkem	5 796 184,86	5 688 895,85

Hospodářský výsledek roce 2015 činí 410 988,28 Kč.

Stav fondů:	2014	2015
Fond odměn:	45 000,00	65 000,00
FKSP:	12 257,20	13 497,18
Fond reprodukce majetku:	12 346,25	60 107,00
Fond rezervní	222 563,48	364 151,06

***) čerpání rezervního fondu - upřesnění:**

Martin Peroutka - tisk vstupenek (šablon)	32 428,00
Marek Vilimovský - tisk vstupenek pro infocentrum	1 940,00
AudioMaster CZ a.s. - doplnění světelné aparatury	94 812,00
Pavel Kavka - zhotovení a instalace vitrin na budovu	31 999,00
ComNet, s.r.o. - tiskárny pro tisk vstupenek online	22 627,00
Roman Matějčík - pronájem montážní plošiny	1 500,00
Pavel Kavka - osvětlovací rampa na fasádu	8 283,00
	193 589,00

Organizace nemá závazky a pohledávky po lhůtě splatnosti.

5. Poskytování informací podle zákona č. 106/1999 Sb., o svobodném přístupu k informacím

Údaje jsou uvedeny v pořadí podle §5 odst. 1, bodů a) až j) tohoto odstavce

a) Základní údaje o organizaci a důvod a způsob jejího založení:

Oficiální název: Městské kulturní středisko v Říčanech

Městské kulturní středisko v Říčanech je příspěvkovou organizací založenou Městem Říčany. Hlavním účelem organizace je zajišťování kulturní činnosti, vzdělávání a společenských aktivit Města Říčany. Blíže viz zřizovací listina

http://www.kclabut.cz/files/dokumenty_ke_stazeni/zrizovacka_meks.pdf

Adresa: 17. listopadu 214, 251 01 Říčany

Tel.: 323 602 456

Identifikační číslo organizace (IČ): 00354082

Daňové identifikační číslo (DIČ): CZ 00354082

Email: rehakova@kclabut.cz

Provozní doba kanceláře MěKS (zde lze též zakoupit vstupenky):

pondělí až čtvrtek 9:00 - 16:30

pátek 9:00 - 15:00

Vstupenky se dále prodávají bezprostředně před pořadem v místě konání (před sálem) a v Informačním centru Říčany (v kanceláři na Masarykově nám. 83, 251 01 Říčany a v pobožce Nádraží Říčany, Nádražní 36/1, 251 01 Říčany). Lze je zakoupit také on – line pomocí vstupenkového systému.

Případné platby můžete poukázat na účet: 180029504/0600

Hotově můžete platit: v kanceláři MěKS – viz provozní doba (výše)

b) Organizační struktura, místo, kde lze získat informace či podat podněty či stížnosti

Organizační struktura je uvedena ve výročních zprávách, viz

<http://www.kclabut.cz/vyrocní-zpravy>

Získávat informace, předkládat dotazy, návrhy, podat žádost či stížnost lze:

- V sídle organizace na adrese 17. listopadu 214, 251 01 Říčany (osobně, ústně nebo písemnou formou, příp. zasláním na tuto adresu)
- Emailem na adresu rehakova@kclabut.cz nebo vladimir.levicky@knihovna.ricany.cz
- Zasláním do datové schránky s ID 8mg4v5

Organizace nevydává formuláře pro stížnosti, petice, návrhy apod., přijímá je v libovolné formě.

c) Opravné prostředky

Městské kulturní středisko není orgánem veřejné moci, nevydává správní rozhodnutí a nepostupuje se tedy podle zákona č. 500/2004 Sb., správní řád, ve znění pozdějších předpisů. Nelze se proto bránit formou odvolání a dalších opravných prostředků.

U stížností: Není – li stěžovatel spokojen s vyřízením své stížnosti v Městském kulturním středisku, může podat stížnost u zřizovatele – Městský úřad Říčany, odbor školství a kultury, Komenského nám. 1619/2, 251 01 Říčany.

d) Postup, který musí organizace dodržovat při vyřizování podnětů a stížností

Návrhy, podněty, upozornění, petice jsou přijímány a vyřizovány vedením Městského kulturního střediska (statutárním orgánem nebo jeho zástupcem) do 10 dnů ode dne doručení, v případě obsáhlého prošetřování do 30dnů. Po vyřízení je autor vyrozuměn o způsobu vyřízení.

Stížnosti jsou přijímány a vyřizovány statutárním orgánem Městského kulturního střediska (pracovníkem pověřeným řízením Městského kulturního střediska).

Při podání ústní stížnosti, kterou nelze vyřídit ihned, bude sepsán záznam, který bude po přečtení předložen stěžovateli k podpisu.

Při opakované stížnosti bez nových skutečností bude tato založena, ale před jejím založením bude stěžovatel písemně upozorněn.

Při podání anonymní stížnosti je s ní nutno pracovat jako s informací.

Pokud stížnost podává třetí osoba, bude písemně informována o tom, že vyřízení stížnosti bude zasláno osobě, které se bezprostředně týká.

Běžná stížnost bude prozkoumána a vyřízena do 10 dnů ode dne jejího doručení, v případě obsáhlého prošetřování do 30 dnů.

Pokud nebyla stížnost podána ústně nebo doručena osobně, je povinností organizace do 5 dnů od doručení potvrdit písemně její příjem.

Stížnost je vyřízena tehdy, jestliže po jejím přešetření byla přijata opatření nutná k odstranění zjištěných závad. Stěžovatel musí být o vyřízení vyrozuměn i v tom případě, kdy stížnost není oprávněná.

e) Nejdůležitější předpisy, podle nichž organizace jedná a rozhoduje:

- Zákon 250/2000 Sb, §27 - 33 o příspěvkových organizacích
- Zřizovací listina Městského kulturního střediska, viz http://www.kclabut.cz/files/dokumenty_ke_stazeni/zrizovacka_meks.pdf

f) Sazebník úhrad za poskytování informací

Městské kulturní středisko neposkytuje informace za úplatu.

g) Výroční zprávy

Viz <http://www.kclabut.cz/vyrocní-zpravy>

(zde jsou výroční zprávy od roku 2006 dosud)

h), i), j) Výhradní licence podle § 14 a odst.4, usnesení nadřízeného orgánu o výši úhrad, adresa elektronické podatelny

Tyto body se Městského kulturního střediska netýkají

Údaje požadované podle §18:

a) počet podaných žádostí o informace a počet vydaných rozhodnutí o odmítnutí žádosti:

Podle zákona č. 106/1999 Sb. neobdrželo MěKS žádnou žádost o informaci. Tudíž nebyla vydána ani žádná případná rozhodnutí o odmítnutí žádosti.

b) počet podaných odvolání proti rozhodnutí: 0

c) opis podstatných částí každého rozsudku soudu ve věci přezkoumání zákonnosti rozhodnutí povinného subjektu o odmítnutí žádosti o poskytnutí informace a přehled všech výdajů, které povinný subjekt vynaložil v souvislosti se soudními řízeními o právech a povinnostech podle tohoto zákona, a to včetně nákladů na své vlastní zaměstnance a nákladů na právní zastoupení:

Nic z uvedeného se v MěKS v předmětném roce nestalo.

d) výčet poskytnutých výhradních licencí, včetně odůvodnění nezbytnosti poskytnutí výhradní licence:

Žádné licence nebyly poskytnuty.

e) počet stížností podaných podle § 16a, důvody jejich podání a stručný popis způsobu jejich vyřízení:

Žádné stížnosti nebyly podány.

f) další informace vztahující se k uplatňování tohoto zákona.

Organizaci není znám případ, kdy by nastal rozpor s tímto zákonem.

6. Závěr

Kulturní centrum ve své činnosti dále pokračovalo v uplatňování koncepce přijaté v roce 2008. V minulých výročních zprávách jsme uváděli podrobný rozbor výsledků MěKS dosažených od roku 2008 včetně SWOT analýzy. Konstatovali jsme, že tato koncepce byla úspěšně vyzkoušena a další vývoj se již ubírá cestou přirozené evoluce s pružnou reakcí na aktuální požadavky. Ve zprávě za rok 2015 již nepovažujeme za nutné tuto podrobnou analýzu dále rozvíjet. Rok 2015 považujeme opět za rok úspěšný, o čemž vypovídají konkrétní údaje v této zprávě výše, zejména v části 3 (charakteristika kulturní činnosti a přehled jednotlivých akcí) a v části 4 (hospodaření).

Výše uváděných dobrých výsledků v kulturní oblasti (dramaturgie, počet, kvalita a atraktivnost akcí, návštěvnost, spokojenost diváků apod.) se dařilo dosahovat i v podmínkách velmi silné konkurence, která se dříve neprojevovala – otevřením volnočasového centra Fialka (v roce 2013) vznikl pro MěKS přímo konkurující podnik, bojující o díl z konečného „koláče“ volného času obyvatel. MěKS se již druhým rokem daří obstát i v těchto zásadně náročnějších podmínkách. Vysvětlujeme si to tím, že se zřejmě podařilo nabídkou velmi atraktivních pořadů a zvýšenou propagací onen „koláč“ zájmu a volného času ještě o něco zvětšit. Považujeme to za doklad správnosti a životaschopnosti naší koncepce.

Našemu zřizovateli – Městu Říčany děkujeme za podporu. Spolupráce s ním je vynikající, což můžeme objektivně prohlásit na základě dlouholetých zkušeností z vedení obdobných organizací.

Dále děkujeme všem, kteří nějakou formou přispěli k naší činnosti – Nadaci Český hudební fond, Středočeskému kraji, firmám Pekařství Frydrych, GB Engineering, Ekoflor Hubert Neumann, Automatické mlýny Libochovice, panu Radkovi Kuchařovi a dalším.

Dobře probíhá spolupráce s přílehlou restaurací U Labutě, která svůj provoz koordinuje s kulturními akcemi MěKS, což prospívá oběma stranám.

V Říčanech, 10.2.2016

Ing. Vladimír Levický, pověřený řízením MěKS

