



KC LABUŤ



Výroční zpráva

Městského kulturního střediska v Říčanech

za rok 2014

Únor 2015

ČECHOMOR 25 LET
www.cechomor.cz
KOOPERATIVA TOUR


12/11/14, 20:00h
 ŘÍČANY / 17. listopadu 214

KC LABUŤ

tel: 323 602 456
 e-mail: info@kclabut.cz

Kooperativa
 DNES
 ÓČKO

ŽLUTÝ PES



21/11/14, 20:00h
 ŘÍČANY / 17. listopadu 214
 tel: 323 602 456, e-mail: info@kclabut.cz

KC LABUŤ

Lenka Filipová
 v pořadí *Concertino*

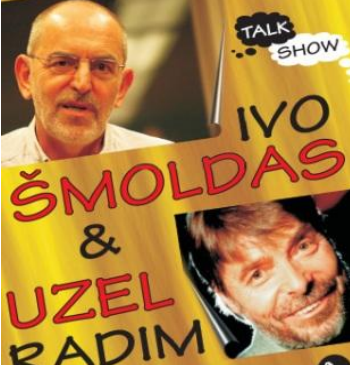


22/01/2014
 20:00

KC LABUŤ

TALK SHOW

IVO ŠMOLDAS & UZEL RADIM

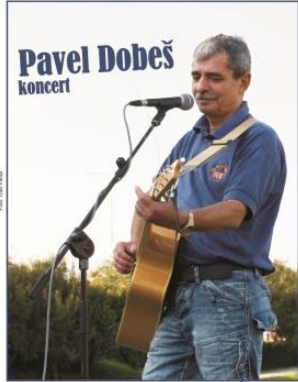


17. listopadu 214, od 19:30h do 20:30h

2014 27/05 20:00

KC LABUŤ

Pavel Dobeš
 koncert




29/10/14, 20:00h
 ŘÍČANY / 17. listopadu 214
 tel: 323 602 456, e-mail: info@kclabut.cz

KC LABUŤ

JAZZOVÉ VÁNOCE
 se ZUZANOU STIRSKOU a FINE GOSPEL TIME

Jedinečný večer plný gospelů a tradičního jazzu!



SENIOR DIXIELAND PRAHA

19:00 h
16/12/2014

ul. 17. listopadu 214, ŘÍČANY, tel.: 323 602 456, mail: info@kclabut.cz

KC LABUŤ

ONDŘEJ HAVELKA
 THE MELODY MAKERS

krasí
 SI TENTOURA TROUFÁ DA JEŠTĚ KRÁŠLÍ

PEARLY SWINGU 2

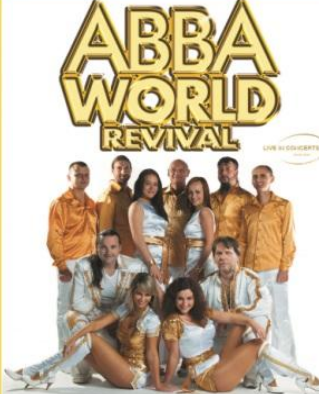
HOPKINŮ BANDA:
 HOT-TROMPETISTA
JURAJ BARTOŠ



05/06/14, 20:00h
 ŘÍČANY / 17. listopadu 214
 tel: 323 602 456 www.melodymakers.cz

KC LABUŤ


ABBA WORLD REVIVAL



26/09/14, 20:00h
 ŘÍČANY / 17. listopadu 214 tel: 323 602 456
www.abbaworldrevival.com

KC LABUŤ

STO ZVÍŘAT



FAKEER

NEKROSONGY
 ANEB PÍSNĚ, KTERÉ JSTE NEMOHLI NAŽIVO SLYŠET (1990-1996)

11.4.2014, 20:00h

KC LABUŤ

VLADIMÍR MIŠÍK
ETC 40

turné ke 40. výročí kapely ETC


Hosté: Stanislav "Klásek" Kubeš,
 Vladimír "Guma" Kulhánek,
 Jaroslav "Olin" Nejezchleba, Pavel Bohatý

24/10/14, 20:00h
 ŘÍČANY / 17. listopadu 214

tel.: 323 602 456, e-mail: info@kclabut.cz




STEAMBOAT STOMPERS



středa
19/11
 20.00

Kulturní Centrum Labuť
 Říčany, 17. listopadu 214
 tel.: 323 602 456



Michal Horáček
 „Písně, básně, otázky“
MEZI NÁMI

Zpívají:
Lenka Nová
František Segrado
Ondřej Ruml

Orchestr vede:
Matej Benko

18/2/14, 20:00h
 ŘÍČANY / 17. listopadu 214

tel.: 323 602 456



Karel Šíp

Josef Náhlovský

20:00h

29/01 KCLABUŤ

26. března 2014
 20:00
 říčany a proky

40 ROKŮ MARSYAS TOUR '13

ZUZANA MICHŇOVÁ
 OSKAR PETR
 PETR KALANDRA
 MEMORY BAND




FESÁCI



a Michaela Tučná

15/10/14, 20:00h

tel.: 323 602 456
 ŘÍČANY / 17. listopadu 214



Region
 Soutěžní soutěžní soutěž

SETKÁNÍ BEATLEMANIAKŮ

2014
 Nejlepší beatlesácká prezentace na světě

6/12
 19.00

NEO CHEES SUNNY RNR BAND

THE BOOM

PROFESSOR JOHN LENNON REVIVAL BAND

hosté:
MARTIN MAXA
JAN HUNĀT

JIRÍ SVÁTEK

ŘÍČANY KCLABUŤ

music festival
WAKEUP AND LIVE

soutěž pro mladé kapely všech žánrů!

hodnotné ceny pro vítězné kapely!
 divácká soutěž!

hosté:
DOCTOR VICTOR
PEKHOJA

8 postupujících skupin

Říčany 17. listopadu 214, tel.: 323 602 456

2014
04/04
 19:00

www.kclabut.cz
 www.wakeupfestival.cz



ŘÍČANY
 Jan Art
 Písek a syn s.r.o.
 Rocishoek
 kytary.cz
 Louka
 BEAT

JITKA VRBOVÁ
 & Standa Chmelík
HOT JAZZ PRAHA

2014
středa
21/05
 od 20 hod



Předprodej vstupenek
 tel.: 323 602 456



V Á N O C E
S KAMARÁDY

Vánoční pohádka pro děti...

14.12.2014
 14:00




Obsah:

1.	Základní informace, rozsah, charakter a zaměření MěKS	4
2.	Organizační struktura, pracovní úvazky	5
3.	Kulturní činnost	6
4.	Hospodaření MěKS	12
5.	Poskytování informací podle zákona č. 106/1999 Sb., o svobodném přístupu k informacím	13
6.	Závěr	16

1. Základní informace, rozsah, charakter a zaměření MěKS

Název organizace: Městské kulturní středisko Říčany (organizace je známa také pod názvem „Kulturní centrum Labuť“, v dalším textu budeme používat zkratku „MěKS“)

Právní forma: příspěvková organizace

IČ: 00354082

Zřizovatel: Město Říčany

Adresa: 17. listopadu 214, Říčany, 251 01

Statutární orgán: Ing. Vladimír Levický, pověřený řízením MěKS

Zástupce stat. orgánu: Ludmila Řeháková

MěKS je víceúčelovou institucí, zaměřenou na různé formy kultury a vzdělávání, zejména pak na:

- koncerty hudby různých žánrů včetně vážné hudby
- divadelní představení pro dospělé i pro děti
- taneční kurzy
- přednášky a besedy
- festivaly, přehlídky, soutěže
- pořady pro školy a neziskové organizace či ve spolupráci s nimi
- plesy
- výukové a vzdělávací kurzy (stálé kurzy jazykové, hudební, psychologie apod.)
- úzkou spolupráci s tradičními říčanskými spolky - Divadelní spolek Tyl (dále jen DS Tyl), taneční kroužek Fuego (dále jen Fuego), Říčanský komorní orchestr (dále jen ŘKO), Klub šachistů Říčany 1925 (dále jen Šachový klub)

MěKS disponuje sálem o maximální kapacitě cca 360 míst, který je možné dispozičně upravovat podle konané akce. Dále využívá učebny pro stálé kurzy.

Prostory v MěKS jsou příležitostně používány také dalšími říčanskými organizacemi (MěÚ, ZUŠ, školy, neziskové organizace apod.).

V hlavní sezóně (cca od poloviny září do června) je sál MěKS prakticky denně využíván, v běžném týdnu takto:

pondělky – zkoušky stálých spolupracujících souborů Fuego (tanec) a DS Tyl (divadlo)

úterky – zkoušky stálých spolupracujících souborů Fuego a ŘKO

středy – koncerty

čtvrťky – činnost spolupracujících škol, zkoušky DS Tyl

pátky – taneční kurzy pro dospělé

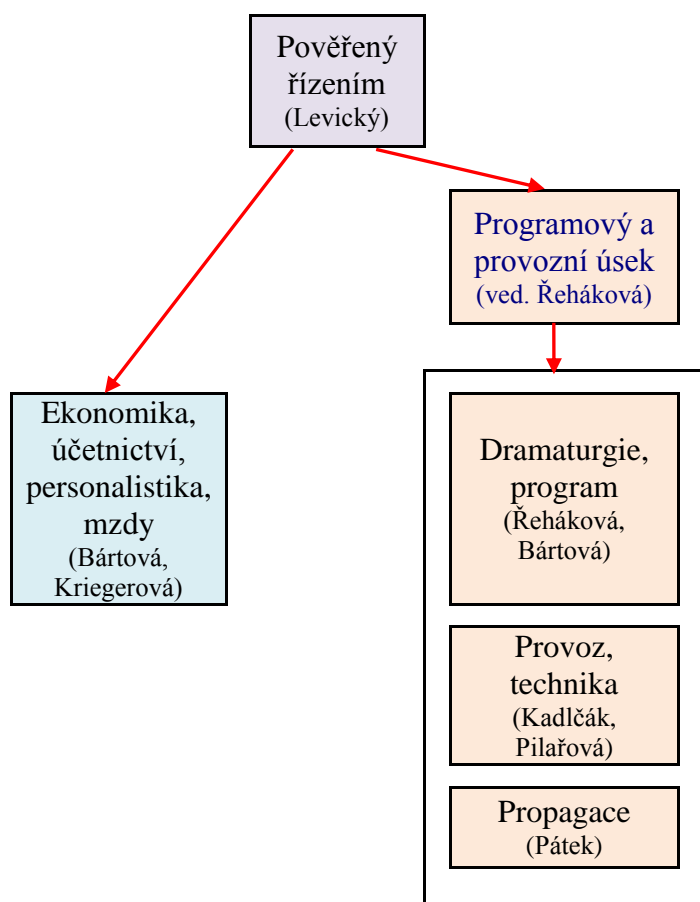
soboty – zkoušky souboru Fuego, taneční kurzy

neděle – zkoušky Fuego a DS Tyl, divadelní pohádky pro děti, taneční kurzy

Tento přehled je rámcový, bývá aktuálně obměňován. „Mezery“ ve využití sálu (včetně dopoledních hodin) bývají většinou ihned vyplněny novými akcemi, školními programy, rozšířením zkoušek souborů apod.

2. Organizační struktura, pracovní úvazky

Současná struktura (k 31. 12. 2014):



Pověřený řízením MěKS je Ing. Vladimír Levický, který je také ředitelem Husovy knihovny a má své pracoviště v sídle knihovny.

Pracovníci působící v objektu MěKS:

Na úvazek 1,00:

Ludmila Řeháková – vedoucí programového a provozního úseku, produkční, dramaturgyně

Anna Bártová – mzdová účetní, účetní, pokladní, administrativní práce, pořadatelka

Radim Kadlčák – technik

Alena Pilařová – uklízečka

Na úvazek 0,75

Ondřej Pátek – propagační pracovník, pořadatel, údržbář. Dříve v MěKS působil v rámci dohod o pracovní činnosti v přibližně stejném rozsahu.

Na úvazek 0,35:

Zdeňka Kriegerová – ekonomka a účetní

Na úvazek 0,75 (do 30.6.2014):

Jiří Barda – lektor kurzů kytary a sboru Bardáček. S cílem zajistit kladnou bilanci těchto kurzů (dříve – do roku 2008 nepříznivou), zároveň s ohledem na dlouhodobou tradici a umělecký význam bylo dočasně zvoleno řešení zařadit lektora do zaměstnaneckého poměru tak, aby jeho náklady (mzda včetně odvodů) byly nižší než vybrané kurzovné (oproti dřívějšímu fixnímu platu). J. Barda byl jediným z lektorů takto zaměstnáváný a počítalo se s tím, že toto řešení bude dočasné. Všeobecně platí, že lektori tanečních kurzů jsou odměňováni na základě smlouvy o dílo, ostatní lektori zde působí formou pronájmu učeben. Od 1.7.2014 jsou i kurzy lektora J. Bardy (kytara a sborový zpěv) v nájemním režimu.

Celkem v MěKS 5,1 úvazku.

Na dohody o pracovní činnosti a o provedení práce:

Tyto dohody jsou uzavírány nepravidelně, podle aktuálně probíhajících akcí (např. asistenti při tanečních kurzech, pořadatelé při větších koncertech, pracovníci na distribuci propagačních materiálů, pro zvukařské práce při některých koncertech apod.). Dále je s 1 pracovníkem uzavřena dohoda na obsluhu plynové kotelny v topné sezóně.

3. Kulturní činnost

V přehledu jsou uvedeny akce kulturního charakteru pořádané MěKS a významnější akce dalších říčanských subjektů (škol, ZUŠ, MěÚ), na kterých se MěKS aktivně podílelo. Nejsou uvedeny např. pravidelné zkoušky zde působících organizací, komerční nájmy sálu či přípravné akce.

5.1.	Taneční pokračovací (od 16.30 a 18.30)
6.1.	Novoroční setkání seniorů s kulturním programem
10.1.	Taneční dospělí (od 19 a 21 h.)
11.1.	Skautský ples
12.1.	Dětský karneval
12.1.	Taneční pokračovací (16.30 a 18.30)
15.1.	Koncert KPH - Czech Philharmonic Jazz Band
18.1.	Myslivecký ples
19.1.	Taneční pokračovací (od 16.30 a 18.30)
22.1.	Lenka Filipová -koncert
24.1.	Taneční dospělí (od 19 a 21 h.)
25.1.	"Ples roku" - Elektro Kadlec
26.1.	Taneční pokračovací (od 16.30 a 18.30)
27.1.	Historie hudby - představení pro děti
28.1.	Jazzové večery - Senior dixieland
29.1.	Všechnopartička - Karel Šíp a Josef Náhlovský
30.1.	Pololetní koncert ZUŠ

1.2.	Hasičský ples
2.2.	Taneční pokračovací (od 16.30 a 18.30)
6.2.	Taneční akademie ZUŠ k 60. výročí školy
7.2.	Taneční dospělí (od 19 a 21 h.)
8.2.	Ples města Říčany
9.2.	Taneční pokračovací (od 16.30 a 18.30)
10.2.	Koncert KPH - Tchaikovsky String quartet
13.2.	Pohřešované - divadelní hra - DS Tyl
14.2.	Ples ZŠ U Říčanského lesa
15.2.	Figurka - šachový turnaj pro děti
16.2.	Říčanský pohár (37. ročník) - soutěž tanečních párů
18.2.	Michal Horáček - "Mezi námi" - koncertní turné
21.2.	Taneční dospělí (od 19 a 21 h.)
22.2.	Ples Rugby
23.2.	Loupežník a princezna Anka - pohádka pro děti
23.2.	Taneční pokračovací (od 16.30 a 18.30)
25.2.	Jazzové večery - Jazz Collegium
28.2.	Farní ples
1.3.	Ples Zdravotní záchranné služby
2.3.	Taneční pokračovací (od 16.30 a 18.30)
7.3.	Taneční dospělí (od 19 a 21 h.)
8.3.	Sokolský ples
9.3.	Taneční pokračovací (od 16.30 a 18.30)
10.3.	Setkání seniorů - Vítání jara
12.3.	Zdeněk Izer a Šárka Vaňková
13.3.	Historie hudby - představení pro děti
14.3.	Ples školy ZŠ Bezručová
16.3.	Taneční pokračovací (od 16.30 a 18.30)
19.3.	Koncert KPH - B. Matoušek, P. Seidl
20.3.	Koncert bývalých žáků ZUŠ Říčany
21.3.	Taneční dospělí - závěrečný večírek
22.3.	Taneční dospělí - závěrečný večírek
23.3.	Pohádky od pohádky - představení pro děti
23.3.	Taneční pokračovací (od 16.30 a 18.30)
24.3.	Seminář - Územní plán Města Říčan
25.3.	Jazzové večery - Jazz Bluffers a D. Kuncová
26.3.	Marsyas - koncert ke 40. výročí kapely
28.3.	Pěvecká soutěž - ZUŠ Říčany
28.3.	Kankánový country bál
29.3.	Ples Jazykové školy Langfor
30.3.	Taneční pokračovací - závěrečná "fialková"
2.4.	Pavčina Jíšová a přátelé - folkový koncert
4.4.	Wake up and live-multižánrový hudební festival
6.4.	Mraveniště - karneval pro děti
9.4.	Koncert KPH - J. Pěchočová, L. Peterková
11.4.	Sto zvířat - ska koncert

12.4.	Ples tanečního kroužku Fuego
13.4.	Neposlušná kůzlátka - pohádka pro děti
16.4.	Jazzové večery - Steamboat Stompers
23.4.	Pohřešované - divadelní hra - DS Tyl
24.4.	Nezmaři - folkový koncert s křestem CD
25.4.	Švihadlo - reggae koncert
26.4.	Čarodějnická show pro děti
29.4.	Jarní koncert ZUŠ
1.5.	Šachový turnaj - soutěž družstev do 12 let
5.5.	Setkání seniorů - Den Matek
6.5.	Gymnásium TGM - přednáška
13.5.	Konference o veřejné zeleni
13.5.	Desatero problémů - Město Říčany
14.5.	Koncert KPH - Musica dolce Vita
17.5.	Šachový turnaj - mládež
20.5.	Luboš Pospíšil&5P - koncert
21.5.	ZŠ Bezručova - Školní recitační soutěž
21.5.	Jazzové večery - J. Vrbová a Hot jazz Praha
22.5.	ZŠ Bezručova - program s mažoretkami
23.5.	Volby do evropského parlamentu
24.5.	Volby do evropského parlamentu
27.5.	Ivo Šmoldas a Radim Uzel - talk show
4.6.	Letní koncert Říčanského komorního orchestru
5.6.	Ondřej Havelka&Melody Makers - perly swingu
7.6.	Fuego - akademie tanečních kurzů
10.6.	Setkání starostů - MÚ Říčany
11.6.	Koncert KPH - K. Fialová a M. Levický
12.6.	TP Fest - 13 - 17 h.
12.6.	Vlčci hrají pro stacionář - benefiční koncert
13.6.	Vernisáž - výtvarná dílna A. Dobruské
16.6.	TP Fest 9 - 15 - pro školy
16.6.	ZUŠ - absolventský koncert
17.6.	TP Fest - koncert pro rodiče 18-21 h.
18.6.	Letní koncert Barda - děti - 9.45, 11, 12.15
18.6.	Letní koncert kytarové kurzu a sboru Bardáček
19.6.	Letní koncert Barda - děti - 9.45, 11, 12.15
19.6.	Letní koncert kytarové kurzu a sboru Bardáček
20.6.	Mraveniště - šachový turnaj
23.6.	Enviromentální seminář se zástupci MŽP ČR
24.6.	Setkání zaměstnanců MÚ Říčany
25.6.	Pořad pro školy o divadlu Semafor
25.6.	Koncert klavírních kurzů A. Donátové - dospělí
26.6.	Koncert klavírních kurzů A. Donátové - děti
23.8.	Pohár města Říčany - šachový turnaj
24.8.	Pohár města Říčany - šachový turnaj
25.8.	Pohár města Říčany - šachový turnaj

26.8.	Pohár města Říčany - šachový turnaj
27.8.	Pohár města Říčany - šachový turnaj
28.8.	Pohár města Říčany - šachový turnaj
29.8.	Pohár města Říčany - šachový turnaj
30.8.	Pohár města Říčany - šachový turnaj
13.9.	Taneční základní - mládež (od 17 a od 20 hod.)
20.9.	Taneční základní - mládež (od 17 a od 20 hod.)
26.9.	Abba world revival - koncert, "Abba show"
27.9.	Taneční základní - mládež (od 17 a od 20 hod.)
28.9.	Zlatý oříšek - soutěž pro talentované děti
29.9.	Setkání seniorů k mezinárodnímu dni seniorů
30.9.	Kšanda - divadelní představení
3.10.	Taneční dospělí (od 19 a 21 h.)
4.10.	Taneční základní - mládež (od 17 a od 20 hod.)
5.10.	Vystoupení pěveckých sborů z Čech a Holandska
7.10.	Zvířátka v hudbě - pořad pro MŠ
8.10.	Jazzové večery v Říčanech - B. Zajíček
9.10.	Zvířátka v hudbě - pořad pro MŠ
10.10.	Komunální volby
11.10.	Komunální volby
11.10.	Taneční základní - mládež (od 17 a od 20 hod.)
12.10.	Fuego Cup - soutěž v tancích
15.10.	Fešáci a M. Tučná - "Tam u nebeských bran"
17.10.	Taneční dospělí (od 19 a 21 h.)
18.10.	Taneční základní - mládež - prodloužená
22.10.	Koncert KPH - Brněnští komorní sólisté
24.10.	ETC & Vladimír Mišík - 40 let kapely
29.10.	Pavel Dobeš - folkový koncert
31.10.	Taneční dospělí (od 19 a 21 h.)
1.11.	Taneční základní - mládež - prodloužená
3.11.	Vystoupení ZUŠ Říčany
4.11.	Planeta Země - Indonésie - po stopách lidojedů
5.11.	Festival Podblanický podzim - Pocta české hudbě
6.11.	Šatopletův podzim - P.R.S.A. - komedie
8.11.	Taneční základní - mládež (od 17 a od 20 hod.)
9.11.	Šatopletův podzim - Čert a Káča
12.11.	Čechomor Kooperativa tour - koncert
13.11.	Šatopletův podzim - Všechno není košér
14.11.	Taneční dospělí (od 19 a 21 h.)
15.11.	Taneční základní - mládež (od 17 a od 20 hod.)
19.11.	Jazzové večery - Steamboat Stompers
20.11.	Šatopletův podzim - Píseček
21.11.	Žlutý pes - koncert
22.11.	Taneční základní - mládež (od 17 a od 20 hod.)
23.11.	Šatopletův podzim - Lesní pohádka
24.11.	Adventní setkání seniorů

- 25.11. Divadelní pořad pro školy - J. Válek
- 26.11. Koncert KPH - trio Trifoglio
- 27.11. Šatopletův podzim - Revizor
- 28.11. Taneční dospělí (od 19 a 21 h.)
- 29.11. Taneční základní - mládež (od 17 a od 20 hod.)
- 30.11. Adventní prozpěvování s rozsvěcením stromu
- 1.12. ZUŠ - Mikulášská - adventní pořad
- 2.12. ZŠ Bezručova - koncert pro děti (od 9 hod.)
- 2.12. ZŠ Bezručova - koncert pro dospělé (od 18 hod.)
- 4.12. Mikulášská nadílka pro sociálně slabé
- 5.12. Taneční mládež - Věneček I.
- 6.12. Beatlemánie - vánoční setkání s Beatles
- 7.12. Taneční mládež - Věneček II.
- 10.12. Vánoční koncert Říčanského komorního orchestru
- 12.12. Taneční dospělí - závěrečný večírek
- 13.12. Taneční dospělí - závěrečný večírek
- 14.12. Vánoce s kamarády - pohádka pro děti
- 15.12. Vánoční koncert kurzů bicích a klavíru
- 16.12. Setkání se zaměstnanci MěÚ Říčany
- 16.12. Jazzové Vánoce - Fine Gospel Time
- 19.12. Poradenské centrum pro rodinu a děti - večírek
- 18.12. Vánoční koncert sboru Bardáček pro děti a rodiče
- 20.12. Šachový turnaj
- 21.12. Fuego - akademie tanečních kurzů
- 31.12. Silvestr s kulturním a zábavným programem

K jednotlivým typům akcí:

Značná pozornost je věnována **hudební oblasti**. Prokázalo se, že o koncerty je zájem. Návštěvnost v Říčanech výrazně převyšuje průměr ve srovnatelných místech a ve srovnatelných zařízeních (včetně hlavního města), což považujeme za jeden z hlavních úspěchů. MěKS pořádá koncerty prakticky všech hudebních žánrů.

Vážná hudba: zaujímá významné a nezastupitelné místo. V Říčanech již několik desetiletí působí sdružení Kruh přátel hudby (KPH). MěKS vytváří na každou sezónu (podzim – léto) cyklus koncertů, na který pro členy KPH vydává abonentní vstupenky (se slevou oproti běžnému vstupnému, koncerty jsou samozřejmě přístupné i dalším zájemcům na jednorázové vstupenky). Počet abonentů se výrazně zvýšil, v posledních 5 letech se pohybuje mezi 115 – 140. Účinkující jsou pečlivě vybíráni z řad renomovaných hudebníků včetně absolutní špičky, úroveň koncertů je nezpochybnitelná a nepokulhává ani ve srovnání s prestižními koncertními síněmi v hlavním městě. Ze známějších jmen zmíníme např. klarinetistku Ludmilu Peterkovou, orchestr Brněňští komorní sólisté či houslistu Bohuslava Matouška. Mezinárodní rozměr pak říčanské koncerty KPH získaly vystoupením významného ruského kvarteta Tchaikovsky string Quartett. Dále je MěKS také spolupřátel

významného středočeského festivalu Podblanický podzim. V roce 2014 v rámci tohoto festivalu vystoupil ansámbl Quartetto con flauto se sólisty D. Vaňkátovou a D. Sochou, hostem byl hudební skladatel Otomar Kvěch.

Rock, pop: V MěKS vystoupila řada hvězdných kapel a zpěváků – Lenka Filipová, Marsyas, Sto zvířat, Švihadlo, Luboš Pospíšil, Vladimír Mišík, Žlutý pes aj. Sem patří také Beatlemánie, tradiční akce s celostátním významem, která se zde konala počtvrté. Pravidelně se na ní setkávají revivalové kapely hrající repertoár Beatles a mnoho významných osobností.

Jazz: Koncerty mají svůj okruh posluchačů, i když v průměru návštěvnost nedosahuje výše obvyklé u dalších žánrů. Zájem je zejména o tradiční jazz a swing. Vystoupili zde např. Steamboat stompers, Senior dixieland, Jazz collegium, Jitka Vrbová, Bob Zajíček a mnoho dalších renomovaných kapel a sólistů. Nejúspěšnějším byl koncert Ondřeje Havelky a orchestru Melody Makers, dobře navštívené byly také Jazzové vánoce se Zuzanou Stírkou a Fine Gospel time.

Folk, country: Tento žánr patří k divácky nejúspěšnějším a nejnavštěvovanějším. V roce 2014 se podařilo uskutečnit výjimečně atraktivní koncert kapely Čechomor, pozadu však nezůstala ani další představení se jmény jako např. Pavlína Jíšová, Nezmaři, Fešáci či Pavel Dobeš.

Další pořady a akce:

Pořady s osobnostmi, „talk show“: Zajímavá a úspěšná představení s hosty, kterými byli např. Karel Šíp, Josef Náhlovský, Michal Horáček, Zdeněk Izer, Ivo Šmoldas a Radim Uzel.

Divadlo: Nejvíce se pořádala představení pro děti, zejména pro říčanské mateřské školy, s kterými byly domluveny návštěvy. Tato spolupráce se velmi osvědčuje a má dobrou perspektivu i do budoucna. Z představení pro dospělé pak zmíníme např. komedii Kšanda s předními herci pražských divadel. Dramatické umění je jinak v MěKS výrazně zastoupeno zde působícím divadelním spolkem Tyl – viz níže.

Taneční kurzy: Jsou důležitou součástí kulturní a vzdělávací činnosti MěKS. Mají v Říčanech dlouholetou tradici (podle pramenů do prvorepublikové doby) a vysokou odbornou a společenskou úroveň. V současné době se pořádají kurzy pro mládež (základní a pokračovací) a kurzy pro dospělé (pro začátečníky a pro pokročilé). Kurzy vede taneční mistr Ing. Ivan Vít s manželkou.

V MěKS se dále konají vzdělávací pořady, přednášky a besedy (pro školy i pro veřejnost, vzdělávací, cestopisné, přírodovědné, protidrogové apod.) a plesy (ve spolupráci s organizacemi, o jejichž ples se jedná, většinou formou nájmu).

Každoročně zde probíhá také krajské kolo významné celostátní soutěže pro talentované děti Zlatý oříšek, při níž děti předvádějí své umění v různých uměleckých, sportovních či vědeckých disciplínách.

V Říčanech působí dlouhodobě řada uměleckých, sportovních a dalších sdružení. MěKS podle svého statutu spolupracuje zejména s divadelním spolkem Tyl, tanečním kroužkem Fuego a s Říčanským komorním orchestrem, ale i s dalšími subjekty, zejména s oddílem Klub šachistů Říčany 1925. MěKS poskytuje těmto sdružením prostory pro jejich činnost a spolupracuje s nimi při akcích včetně potřebného organizačního zajištění. Výrazným projevem této spolupráce jsou např. divadelní festival Šatopletův podzim. Jde o významnou kulturní událost s nadregionálním významem, každoročně připravovanou divadelním spolkem Tyl. V roce 2014 se uskutečnilo v rámci tohoto festivalu celkem 6 úspěšných a hojně navštívených divadelních představení. Významnými akcemi jsou dále Říčanský pohár (mezinárodní taneční soutěž), šachové turnaje, koncerty Říčanského komorního orchestru apod.

Sál Městského kulturního střediska je hojně využíván školami a dalšími neziskovými organizacemi (ZUŠ, Komunitní centrum, Muzeum apod.). Většinou jde o akce připravované těmito organizacemi, v některých případech však také MěKS nabízí vlastní pořady pro tyto instituce (např. vzdělávací pořady pro školy).

Významná je kurzovní činnost v MěKS. Byly již zmíněny taneční kurzy, které jsou zřejmě nejdůležitější aktivitou v tomto směru. Dále se jedná o:

- jazykové kurzy
- hudební kurzy (klavír, sólový zpěv, kytara, bicí nástroje, sborový zpěv)
- poradenské centrum pro rodinu a školu
- výuku tance (mimo hlavní taneční kurzy – taneční kroužek Fuego)
- klinickou logopedii.

Lektoři jsou vzhledem k MěKS v nájemném vztahu.

Žáci hudebních a tanečních kurzů mívají pravidelně příležitost uskutečňovat svá vystoupení v sále MěKS, zejména u příležitosti zakončení pololetí či školního roku, a získávat tak cenné zkušenosti z veřejného vystoupení před publikem. Příkladem jsou letní a vánoční koncerty sboru Bardáček či přehrávky žáků kurzů klavíru a bicích nástrojů.

Na závěr roku pořádalo MěKS také Silvestr s živou hudbou. Jednalo se o akci poprvé konanou v roce 2008, kterou chtělo MěKS přispět k prohloubení pocitu obyvatel, že se v Říčanech utěšeně rozvíjí kulturní i společenský život. Návštěvnost se od počátku pohybovala kolem 60 – 90 účastníků, v roce 2013 jich tuto akci navštívilo 105 a věřili jsme, že již jde o trvalejší rostoucí trend. V roce 2014 se to bohužel nepotvrdilo, návštěvností 66 diváků patřil loňský Silvestr k těm méně úspěšným, i když přítomní návštěvníci byli velmi spokojeni (je tedy otázkou, jak úspěšnost posuzovat). Bude zřejmě třeba promyslet další možnosti při příštím dramaturgickém plánování této akce.

4. Hospodaření MěKS v roce 2014

Údaje jsou uváděny v Kč.

Výnosy:	
provozní dotace od zřizovatele	2 708 780
účelové dotace od zřizovatele na zvuk. aparaturu	214 636
Grant města Říčany na Říčanský pohár	15 000
sponzorské dary	19 500
příspěvek Nadace Český hudební fond	14 000
výnosy ze vstupného z kulturních akcí (koncertů apod.)	1 471 560
výnosy z tanečních kurzů	751 350
výnosy z kurzů kytary a sboru Bardáček	132 450
výnosy z pronájmu služebního bytu	81 282
výnosy z nájmu nebytových prostor	445 501
přefakturace energií restauraci	87 912
ostatní výnosy (úroky, šatna, prodej služeb, reklama apod.)	78 878
investiční fond - dotace oprava foyeru z roku 2013	130 513
rezervní fond – nákup ubrusů	11 979
celkem výnosy	6 163 341



Náklady:

materiál a drobný majetek	399 432
energie	566 442
opravy a údržba	246 877
honoráře za kulturní akce	1 544 278
honoráře za taneční kurzy	203 590
poplatky OSA, Dilia	50 000
ostatní služby (telefony, SW, stravenky)	322 505
mzdové a osobní náklady (vč. pojistného)	2 418 902
ostatní náklady (cestovné, pojištění, poplatky apod.)	51 159
celkem náklady	5 796 185

Organizace v roce 2014 obdržela též investiční dotaci 385 364 Kč na pořízení zvukové aparatury (celkem bylo na tento účel přiděleno 600 000 Kč, z toho je 385 364 Kč investiční část a 214 636 Kč neinvestiční část).

Hospodaření v roce 2013 tedy skončilo hospodářským výsledkem 367 155,58 Kč. Je tvořen zejména úsporou energií. Je již zapojen do rozpočtu roku 2015 (navíc se počítá s pořízením online vstupenkového systému, přídatným označením a reklamou na objektu a s doplněním osvětlení sálu).

Stav finančních fondů organizace k 31.12.2014:

Fond odměn:	45 000 Kč
FKSP:	12 257 Kč
Fond reprodukce majetku:	12 346 Kč
Fond rezervní:	222 563 Kč

Organizace nemá závazky a pohledávky po lhůtě splatnosti.

5. Poskytování informací podle zákona č. 106/1999 Sb., o svobodném přístupu k informacím

Údaje jsou uvedeny v pořadí podle §5 odst. 1, bodů a) až j) tohoto odstavce

a) Základní údaje o organizaci a důvod a způsob jejího založení:

Oficiální název: Městské kulturní středisko v Říčanech

Městské kulturní středisko v Říčanech je příspěvkovou organizací založenou Městem Říčany.

Hlavním účelem organizace je zajišťování kulturní činnosti, vzdělávání a společenských aktivit Města Říčany. Blíže viz zřizovací listina

http://www.kclabut.cz/files/dokumenty_ke_stazeni/zrizovacka_meks.pdf

Adresa: 17. listopadu 214, 251 01 Říčany

Tel.: 323 602 456

Identifikační číslo organizace (IČ): 00354082

Daňové identifikační číslo (DIČ): CZ 00354082

Email: rehakova@kclabut.cz

Provozní doba kanceláře MěKS (zde lze též zakoupit vstupenky):

pondělí až čtvrtek 9:00 - 16:30

pátek 9:00 - 15:00

Vstupenky se dále prodávají bezprostředně před pořadem v místě konání (před sálem)

Případné platby můžete poukázat na účet: 180029504/0600

Hotově můžete platit: v kanceláři MěKS – viz provozní doba (výše)

b) Organizační struktura, místo, kde lze získat informace či podat podněty či stížnosti

Organizační struktura je uvedena ve výročních zprávách, viz

<http://www.kclabut.cz/vyrocní-zpravy>

Získávat informace, předkládat dotazy, návrhy, podat žádost či stížnost lze:

- V sídle organizace na adrese 17. listopadu 214, 251 01 Říčany (osobně, ústně nebo písemnou formou, příp. zasláním na tuto adresu)
- Emailem na adresu rehakova@kclabut.cz nebo vladimir.levicky@knihovna.ricany.cz
- Zasláním do datové schránky s ID 8mg4v5

Organizace nevydává formuláře pro stížnosti, petice, návrhy apod., přijímá je v libovolné formě.

c) Opravné prostředky

Městské kulturní středisko není orgánem veřejné moci, nevydává správní rozhodnutí a nepostupuje se tedy podle zákona č. 500/2004 Sb., správní řád, ve znění pozdějších předpisů. Nelze se proto bránit formou odvolání a dalších opravných prostředků.

U stížností: Není – li stěžovatel spokojen s vyřízením své stížnosti v Městském kulturním středisku, může podat stížnost u zřizovatele – Městský úřad Říčany, odbor školství a kultury, Komenského nám. 1619/2, 251 01 Říčany.

d) Postup, který musí organizace dodržovat při vyřizování podnětů a stížností

Návrhy, podněty, upozornění, petice jsou přijímány a vyřizovány vedením Městského kulturního střediska (statutárním orgánem nebo jeho zástupcem) do 10 dnů ode dne doručení, v případě obsáhlého prošetřování do 30dnů. Po vyřízení je autor vyrozuměn o způsobu vyřízení.

Stížnosti jsou přijímány a vyřizovány statutárním orgánem Městského kulturního střediska (pracovníkem pověřeným řízením Městského kulturního střediska).

Při podání ústní stížnosti, kterou nelze vyřídit ihned, bude sepsán záznam, který bude po přečtení předložen stěžovateli k podpisu.

Při opakované stížnosti bez nových skutečností bude tato založena, ale před jejím založením bude stěžovatel písemně upozorněn.

Při podání anonymní stížnosti je s ní nutno pracovat jako s informací.

Pokud stížnost podává třetí osoba, bude písemně informována o tom, že vyřízení stížnosti bude zasláno osobě, které se bezprostředně týká.

Běžná stížnost bude prozkoumána a vyřízena do 10 dnů ode dne jejího doručení, v případě obsáhlého prošetřování do 30 dnů.

Pokud nebyla stížnost podána ústně nebo doručena osobně, je povinností organizace do 5 dnů od doručení potvrdit písemně její příjem.

Stížnost je vyřízena tehdy, jestliže po jejím přešetření byla přijata opatření nutná k odstranění zjištěných závad. Stěžovatel musí být o vyřízení vyrozuměn i v tom případě, kdy stížnost není oprávněná.

e) Nejdůležitější předpisy, podle nichž organizace jedná a rozhoduje:

- Zákon 250/2000 Sb, §27 - 33 o příspěvkových organizacích
- Zřizovací listina Městského kulturního střediska, viz

http://www.kclabut.cz/files/dokumenty_ke_stazeni/zrizovacka_meks.pdf

f) Sazebník úhrad za poskytování informací

Městské kulturní středisko neposkytuje informace za úplatu.

g) Výroční zprávy

Viz <http://www.kclabut.cz/vyrocní-zpravy>

(zde jsou výroční zprávy od roku 2006 dosud)

h), i), j) Výhradní licence podle § 14 a odst.4, usnesení nadřízeného orgánu o výši úhrad, adresa elektronické podatelny

Tyto body se Městského kulturního střediska netýkají

Údaje požadované podle §18:

a) počet podaných žádostí o informace a počet vydaných rozhodnutí o odmítnutí žádosti:

Podle zákona č. 106/1999 Sb. neobdrželo MěKS žádnou žádost o informaci. Tudíž nebyla vydána ani žádná případná rozhodnutí o odmítnutí žádosti.

b) počet podaných odvolání proti rozhodnutí: 0

c) opis podstatných částí každého rozsudku soudu ve věci přezkoumání zákonnosti rozhodnutí povinného subjektu o odmítnutí žádosti o poskytnutí informace a přehled všech výdajů, které povinný subjekt vynaložil v souvislosti se soudními řízeními o právech a povinnostech podle tohoto zákona, a to včetně nákladů na své vlastní zaměstnance a nákladů na právní zastoupení:

Nic z uvedeného se v MěKS v předmětném roce nestalo.

d) výčet poskytnutých výhradních licencí, včetně odůvodnění nezbytnosti poskytnutí výhradní licence:

Žádné licence nebyly poskytnuty.

e) počet stížností podaných podle § 16a, důvody jejich podání a stručný popis způsobu jejich vyřízení:

Žádné stížnosti nebyly podány.

f) další informace vztahující se k uplatňování tohoto zákona.

Organizaci není znám případ, kdy by nastal rozpor s tímto zákonem.

6. Závěr

Kulturní centrum ve své činnosti dále pokračovalo v uplatňování koncepce přijaté v roce 2008. V minulých výročních zprávách jsme uváděli podrobný rozbor výsledků MěKS dosažených od roku 2008 včetně SWOT analýzy. Konstatovali jsme, že tato koncepce byla úspěšně vyzkoušena a další vývoj se již ubírá cestou přirozené evoluce s pružnou reakcí na aktuální požadavky. Ve zprávě za rok 2014 již nepovažujeme za nutné tuto podrobnou analýzu dále rozvíjet. Rok 2014 považujeme opět za rok úspěšný, o čemž vypovídají konkrétní údaje v této zprávě výše, zejména v části 3 (charakteristika kulturní činnosti a přehled jednotlivých akcí) a v části 4 (hospodaření).

Rok 2014 byl prvním uceleným obdobím po zřejmě nejdůležitější události v novodobé historii MěKS – rozsáhlé rekonstrukci objektu, skončené na podzim 2013. Rekonstrukce se dotkla jak exteriéru (oprava střechy, zateplení, výměna oken, úprava vstupu do objektu apod.), tak interiéru. Zcela zásadně se změnilo architektonické řešení sálu, který získal nový vzhled, odpovídající současným trendům. Při projektování byla velká pozornost věnována i zvukovému řešení, byly nainstalovány akustické desky a panely. Renovovány byly také prostory v zázemí pro účinkující (šatna, sociální zařízení), což má velký význam pro udržení prestiže kulturního centra mezi umělci.

I když kulturní centrum si ani dříve na nezájem návštěvníků nemohlo stěžovat, přece jen se díky rekonstrukci dostalo o několik tříd výše. Návštěvníci i vystupující umělci přijali nový objekt jednoznačně pozitivně, a to v míře, která překonala naše očekávání. **Ustálený provoz v novém sále** a zvykající si a chválící návštěvníci byli tedy jedním z významných aspektů charakterizující rok 2014.

Další důležitou událostí bylo šťastné rozhodnutí Města poskytnout MěKS dotaci na **dovybavení sálu zvukovou aparaturou**. Díky tomu MěKS od zahájení nové sezóny na podzim 2014 již disponuje poměrně kvalitním vybavením, odpovídajícím potřebám většiny pořadů. Projevilo se to i ve spokojenosti účinkujících a potažmo i ve spokojenosti návštěvníků s kvalitním ozvučením. Většina umělců (hlavně ti z hudební oblasti) má v tomto ohledu přehled a vysoké nároky, které se u nás daří splnit. Naši aparaturu vystupující vesměs hodnotili jako velmi promyšleně a účelně vybranou a dobře plnící svou roli.

Výše uváděných dobrých výsledků v kulturní oblasti (dramaturgie, počet, kvalita a atraktivnost akcí, návštěvnost, spokojenost diváků apod.) se dařilo dosahovat i **v podmínkách velmi silné konkurence**, která se dříve neprojevovala - otevřením volnočasového centra Fialka v roce 2013 vznikl pro MěKS přímo konkurující podnik, nesmiřitelně bojující o díl z konečného „koláče“ volného času obyvatel.

MěKS se zatím daří obstat i v těchto zásadně náročnějších podmínkách. Vysvětlujeme si to tím, že se zřejmě podařilo nabídkou velmi atraktivních pořadů a zvýšenou propagací onen „koláč“ zájmu a volného času ještě o něco zvětšit. Považujeme to za doklad správnosti a životaschopnosti naší koncepce.

Našemu zřizovateli – Městu Říčany děkujeme za podporu. Spolupráce s ním je vynikající, což můžeme objektivně prohlásit na základě dlouholetých zkušeností z vedení obdobných organizací.

Dále děkujeme všem, kteří nějakou formou přispěli k naší činnosti – Nadaci Český hudební fond, firmám Zoeller, Meranti s.r.o.-Říčany, GB – Engineering s.r.o., Ekoflor Hubert Neumann, Promotion Turnov, Automatické mlýny Libochovice, panu Stanislavu Zrckovi a dalším.

Dobře probíhá spolupráce s přílehlou restaurací U Labutě, která svůj provoz koordinuje s kulturními akcemi MěKS, což prospívá oběma stranám.

V Říčanech, 10.2.2015

Ing. Vladimír Levický, pověřený řízením MěKS



KC
LABUŤ